

Středočeský kraj

**Domov Slaný,**
poskytovatel sociálních služeb

příspěvková organizace Středočeského kraje

Hlaváčkovo nám. 218,274 01 Slaný tel.:312 525 710, reditel@dpsslany.cz, www.dpsslany.cz

VÝROČNÍ ZPRÁVA

ZA ROK 2015

Domov Slaný, poskytovatel sociálních služeb
Hlaváčkovo náměstí 218
274 01 Slaný



Středočeský kraj

**Domov Slaný,
poskytovatel sociálních služeb**

příspěvková organizace Středočeského kraje

Hlaváčkovo nám. 218,274 01 Slaný tel.:312 525 710, reditel@dpsslany.cz, www.dpsslany.cz

Název : Domov Slaný, poskytovatel sociálních služeb

Sídlo: Hlaváčkovo náměstí 218, 274 01 Slaný

Zřizovatel: Krajský úřad Středočeského kraje

Právní norma: příspěvková organizace

IČO: 71234390

Adresa: Hlaváčkovo náměstí 218, 274 01 Slaný

Telefon: 739 633 509

Email: reditel@dpsslany.cz

Internetové stránky: www.domovslany.cz

Statutární zástupce: PhDr. Miluše Jůnová

Zástupkyně ředitelky: Marie Maštaliřová

Vedoucí zdravotního úseku: Libuše Kocourková

Vedoucí sociálního úseku: Mgr. Magdalena Cavicchioli

HISTORIE DOMOVA

Chorobinec císaře Františka Josefa I.

Okresní výbor na tyto účely koupil dům čp. 218 ve Slaném se zahrádkou za 2750 zlatých, od Prokopa Vojtěcha a zahradu ve výměře 1237 čtverečných sáhů se vším příslušenstvím a dvěma studněmi od p. Josefa Hlaváčka za 6000 zlatých. V roce 1888 byl schválen projekt architekta Čeňka Štraybla, stavba proběhla roku 1889. V první polovině roku 1890 byl otevřen tento dům, nazvaný „Chorobinec císaře Františka Josefa I.“. V roce 1894 byl ústav, tedy ve čtvrtém roce své existence, skoro úplně naplněn. Ošetřováno bylo 50 mužů a 74 žen. Úhrnečný náklad ošetřovací za osobu a den činil 26,65 krejcarů. Roku 1902 bylo ošetřováno 99 osob. Náklad na osobu a den činil 62,43haléřů.

Okresní domov důchodců

Dne 12. září 1945 byl přestěhován chorobinec do dřevěných baráků na Hájích, aby mohla být zřízena tyfová nemocnice. Na Hájích byl chorobinec do 15. listopadu 1945, pak se vrátil do sirotčince. Dne 18. července 1946 bylo vystěhováno vojsko z budovy chorobince, který tak byl vrácen našim starým obyvatelům. V roce 1952 byl přemístěn do Vraného a na jeho místo ve Slaném přesídlilo okresní velitelství Národní bezpečnosti policie (SNB). Policie sídlila v tomto domě do roku 1960, kdy velitelství Sboru národní bezpečnosti bylo přemístěno do Kladna a to zpět do tamějšího domova důchodců, který byl přemístěn zpět z Kladna do Slaného. Po velitelství bezpečnosti do dřívějšího domova důchodců byl dům vrácen k účelu, pro který byl postaven. Osazenstvo kladenského domova důchodců, celkem 65 osob dne 12. srpna roku 1960 započalo svůj pobyt ve Slaném.

Čerpáno z kroniky Domova Slaný

Středočeský kraj

 **Domov Slaný,**
poskytovatel sociálních služeb

příspěvková organizace Středočeského kraje

Hlaváčkovo nám. 218,274 01 Slaný tel.:312 525 710, reditel@dpssslany.cz, www.dpssslany.cz

Domov důchodců Slaný

V roce 1964 byl stav obyvatelů 70 a 16,5 zaměstnanců. Provedli se plánované práce pro účelnost i zvelebení domova a to obložení jídelny umakartovými deskami, prádelny dlaždičkami, dále bylo instalováno teplovodní topení a byla zakoupena nová kamna do kuchyně. I v pozdějších letech, kdy byla kapacita 72 klientů, se prováděli za provozu částečné rekonstrukce např. kotelny, prádelny, kuchyně atd.

Rekonstrukce – Domov Slaný, poskytovatel sociálních služeb (2003-2004)

V roce 2003 byla zahájena a v roce 2004 dokončena celková stavební rekonstrukce. Po tuto dobu byli klienti dočasně přestěhováni do okolních domovů pro seniory. V současné době je kapacita 50 lůžek.

SOUČASNOST DOMOVA

Domov Slaný poskytuje pobytové sociální služby pro 50 uživatelů. Vnitřní pravidla upřesňují zásady při poskytování služeb sociální péče a vymezují rozsah úkonů v rámci základních činností podle registrace dle zákona 108/2006 Sb. § 50.

Dále jsou sociální služby poskytovány na základě závazných pravidel, daných Organizačním řádem, Smlouvou o poskytování služby v domově se zvláštním režimem, vypracovanými standardy kvality a další platnou legislativou v souladu se zákonem.

PODMÍNKY PRO POSKYTOVÁNÍ SOCIÁLNÍ SLUŽBY

Poskytovatel vytváří podmínky k možnosti uplatňovat vlastní vůli, kterou mohou vyjádřit dle svých schopností, při řešení své nepříznivé sociální situace, s tím že právo projevit svou vůli jí přiznává a zakotvuje ve Vnitřních pravidlech pro službu.

- V průběhu služby pracovníci s uživateli jednájí individuálně a aktuálně vyhodnocují v individuálním plánování jejich potřeby a přání.
- Pracovníci jsou odborně vzděláni ve schopnostech vyzorování potřeb u uživatelů, kteří si vlastní vůli nedokáží sami vyjádřit,
- Spolupráce s rodinami a blízkými osobami, které zapojujeme do poskytované služby, tak abychom podporovali jejich vztahy a zvyklosti.
- Při nástupu zjišťujeme potřeby a návyky uživatelů pro nastavení optimálních potřeb uživatele v průběhu služby.
- Individuální plánování uvádí tyto skutečnosti a aktuálně je mění podle zdravotního stavu, možností a přání uživatele.

OKRUH OSOB, KTERÝM POSKYTUJEME SOCIÁLNÍ SLUŽBU

Poskytujeme pobytové sociální služby osobám, které mají specifické potřeby vyplývající z jejich onemocnění. Služba je určena osobám, které mají sníženou soběstačnost z důvodu chronického duševního onemocnění, osobám se stařeckou, Alzheimerovou nemocí a ostatními typy demencí a jejichž situace vyžaduje pravidelnou pomoc jiné fyzické osoby. Poskytované služby jsou přizpůsobeny specifickým potřebám těchto osob.

OKRUH OSOB, KTERÝM NEPOSKYTUJEME SOCIÁLNÍ SLUŽBU

- zájemce nebo opatrovník požaduje druh služby, kterou neposkytujeme a nespadá do cílové skupiny (denní stacionář, služby terénní domácí péče atd.)
- zájemce nespadá do věkové a cílové skupiny
- z kapacitních důvodů
- zdravotní stav zájemce vyžaduje pobyt v nemocnici a péči zdravotnického zařízení
- osoby s vrozeným smyslovým postižením, nebo se smyslovým postižením, vyžadujícím speciální druh komunikace
- s kým se na poskytování služby nedomluvíme, zařízení například žadateli nevyhovuje, z důvodu nespokojenosti s vybavením

Na poskytování sociálních služeb, ubytování a stravování se podílí podle organizační struktury celkem 40 zaměstnanců. Pracovní práva, povinnosti a oprávnění jsou dány pracovní pozicí a pracovní náplní, která je součástí pracovní smlouvy každého zaměstnance.

Režim zařízení je pro poskytování služby přizpůsoben specifickým potřebám uživatelů, objekt je bezbariérový, prostředí vlídné a bezpečné.

Poskytováním sociálních služeb předcházíme sociálnímu vyloučení osob, které splňují podmínky přijetí do našeho zařízení a které se nacházejí v nepříznivé sociální situaci. Vždy je při řešení nepříznivé sociální situace respektována vlastní vůle a rozhodnutí každého podle jejich individuálních potřeb.

Zásadně vnímáme hranici mezi soběstačností uživatele a nezbytně nutnou mírou poskytování vlastní služby organizací.

Poskytovatel sociálních služeb Domov Slaný poskytuje uživatelům pobytové služby tak, aby se nevyvinula závislost uživatele na poskytované službě.

Tento stav je průběžně aktualizován ve formě individuálního plánování uživatele a tím je garantován přínos poskytovatele v udržení či zvyšování soběstačnosti uživatele.

V rámci kontrolních mechanismů je sledována a vyhodnocována kvalita takto poskytované služby.

Příslušní pracovníci jsou aktuálně seznamováni s výslednými výstupy individuálního plánování.

POSÍLÁNÍ POSKYTOVANÝCH SOCIÁLNÍCH SLUŽEB

Posláním Domova Slaný je poskytování sociální, ošetrovatelské a zdravotní péče seniorům, kteří vzhledem ke svému věku, zdravotnímu stavu a sociální situaci jsou závislí na pomoci jiné osoby a kteří nemohou trvale žít ve svém přirozeném prostředí. Individuálně zaměřená služba umožňuje seniorům rozhodovat o jejich dalším způsobu života.

Cílem je:

- poskytovat sociální služby způsobem, který minimalizuje omezení práv uživatelů
- podporovat uživatele při uplatňování jejich přání, představ a osobních cílů
- vytvářet uživatelům kvalitní zázemí se zajištěnou podporou našich zaměstnanců
- respektovat lidskou důstojnost a osobní svobodu uživatelů
- podporovat přirozené vazby uživatelů s jejich rodinou
- vytvářet bezpečné prostředí pro uživatele poskytovaním odborné sociální péče

PRINCIPY POSKYTOVÁNÍ SOCIÁLNÍCH SLUŽEB

Principy zachycují a vyjadřují hodnoty, kterými se řídí naši zaměstnanci při práci s uživateli a při poskytování služeb.

- **Odbornost** – kvalifikovaný personál, který se průběžně vzdělává.
- **Nestrannost** – stejný přístup ke všem uživatelům.
- **Individuální přístup** – respektujeme přání, potřeby a požadavky uživatele.
- **Partnerství** – zaměstnanci se nechovají nadřazeně.
- **Diskrétnost** – zachováváme mlčenlivost o všech skutečnostech, které souvisí s poskytováním služby.
- **Ochrana práv uživatelů** – respektujeme práva uživatelů.
- **Standardizace** – ochrana uživatelů a zaměstnanců.

ZÁKLADNÍ ČINNOSTI DOMOVA

- poskytnutí ubytování,
- poskytnutí stravy,
- pomoc při zvládnání běžných úkonů péče o vlastní osobu,
- pomoc při osobní hygieně nebo poskytnutí podmínek pro osobní hygienu,
- zprostředkování kontaktu se společenským prostředím,
- sociálně terapeutické činnosti,
- aktivizační činnosti,
- pomoc při uplatňování práv a oprávněných zájmů a při obstarávání osobních záležitostí.

OKRUH OSOB POSKYTOVANÝM SOCIÁLNÍ SLUŽBY

- Cílová skupina - od 27 let – 65 let
od 65 let – 80let
80 let a starší
- Počet uživatelů 50
 - 40 žen
 - 10 mužů
- **Věková struktura uživatelů k 31.12.2015**
 - Ve věku 66-75 let - 11 uživatelů
 - Ve věku 76-85 let - 24 uživatelů
 - Ve věku 86-95 let - 24 uživatelů
 - Ve věku 96 let a starší - 1 uživatel

Průměrný věk uživatelů je 84,5 let.

➤ **Počet uživatelů a výše příspěvku na péči k 31.12.2015**

Zažádáno	- 6
I. stupeň	- 2
II. stupeň	- 4
III. stupeň	- 20
IV. stupeň	- 24

POSKYTOVÁNÍ SOCIÁLNÍ SLUŽBY

- **UBYTOVÁNÍ** - 2 jednolůžkové pokoje cena za ubytování na den 170,-
-3 dvoulůžkové pokoje cena za ubytování na den 160,-
- 10 třílůžkových pokojů cena za bytování na den 150,-
- 3 čtyřlůžkové pokoje cena za ubytování na den 150,-

Pokoje jsou vybaveny moderním nábytkem, lůžka jsou polohovatelná s antidekubitními matracemi, u každého lůžka je signalizační zařízení napojené na sesternu. V případě potřeby je signalizace přenosná.

Každý pokoj má připojení pro TV.

Pokoje mají vlastní koupelnu s umyvadlem, sprchou, WC a podpůrnými pomůckami (madla, sedátka u sprchy atd.)

V případě potřeby je Domov vybaven sprchovacím, polohovacím křeslem, zvedacími zařízeními a různými pomůckami zajišťujícími pohodlí a bezpečnost uživatelů při hygieně a manipulaci.

Uživatelé mají k dispozici dva bezbariérové výtahy, kterými je zajištěn pohyb po budově a přístup na zahradu.

➤ **STRAVOVÁNÍ**

Strava je zajišťována v Domově ve vlastní kuchyni. Strava je odpovídající zásadám racionální výživy a potřebám dietního stravování 4x denně. Jídelníčky jsou kontrolovány a schvalovány nutriční terapeutkou. Na sestavování jídelníčku se podílí i uživatelé svými návrhy. Cena za stravu je jednotná 160,-Kč na den.

V případě náhlé změny zdravotního stavu uživatele je k dispozici náhradní vhodná strava. Strava je upravována dle individuálních potřeb jednotlivých uživatelů (mixovaná, mletá).

➤ SOCIÁLNÍ SLUŽBY

Domov poskytuje uživatelům aktivizační činnosti, které je vedou k udržení a rozvoji zachovaných dovedností a schopností v následujícím rozsahu. Aktivizační činnosti jsou vedeny tak, aby podporovali upevnění kontaktu s přirozeným sociálním prostředím a svým obsahem nenásilně pomáhali uživatelům nácvik a upevňování motorických, psychických a sociálních schopností a dovedností. Rozpis aktivizací je vyvěšen na chodbách s výhledem na jeden týden a dle aktuálních přání a nálad se mění.

- hudební odpoledne s živou muzikou
- různé akce pořádané v areálu Domova (opékání vuřtů, tématické oslavy)
- individuální a skupinové předčítání knih
- poslech mluveného slova (výběr knihy dle přání)
- ruční práce
- vaření a pečení
- trénování paměti
- ranní cvičení
- Taneční terapie
- Canisterapie
- Aromaterapie
- promítání filmů
- možnost práce na zahradě
- zvířátka (králíci, morčata, korely, zebřičky)
- přednášky Městské knihovny
- přednášky Infocentra Slaný
- naučné přednášky
- setkávání s dobrovolníky
- návštěvy dětí z MŠ
- návštěvy dětí ze ZŠ
- zprostředkování návštěvy kulturního programu v DPS Slaný
- návštěva Městského divadla
- návštěva Městské knihovny
- návštěva tradičních trhů
- setkání s farářem církve CČSH , Bosých karmelitánů
- relaxační místnost

➤ DOPLŇKOVÉ SLUŽBY

- 1x měsíčně pedikúra
- dle potřeby kadeřnice

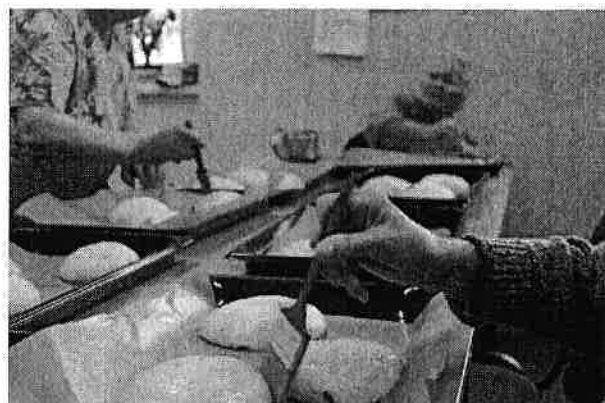
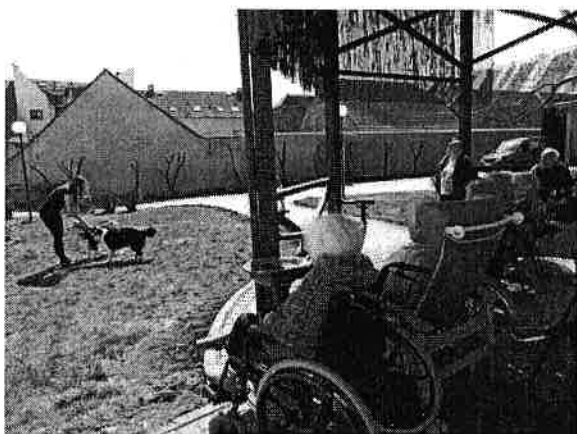
Středočeský kraj

**Domov Slaný,**
poskytovatel sociálních služeb

příspěvková organizace Středočeského kraje

Hlaváčkovo nám. 218,274 01 Slaný tel.:312 525 710, reditel@dpsslany.cz, www.dpsslany.cz

FOTO Z AKCE



Středočeský kraj

 **Domov Slaný,**
poskytovatel sociálních služeb

příspěvková organizace Středočeského kraje

Hlaváčkovo nám. 218,274 01 Slaný tel.:312 525 710, reditel@dpssslany.cz, www.dpssslany.cz

➤ **SPOLUPRÁCE S JINÝMI ZAŘÍZENÍMI A ORGANIZACEMI**

- Knihovna Václava Štecha ve Slaném
- MěÚ Slaný
- ZŠ Háje Slaný
- MŠ U Divadla Slaný
- Penzion Na Sadech
- Shotokan Karatedo Slaný
- Infocentrum Slaný
- Divadlo Slaný
- SZŠ Kladno
- ISŠ Slaný
- Domov seniorů Nové Strašecí
- Klášter Bosých karmelitánů ve Slaném
- Církev československá husitská Slaný
- MŠ Linetka
- pan Bohuslav Ježek
- pan Kovařík

➤ **SPONZORSKÉ DARY**

- FINANČNÍ DARY 77.300,-
- VĚCNÉ DARY lůžko Latera

ZÁKLADNÍ PERSONÁLNÍ ÚDAJE**1. Stav zaměstnanců**

- evidenční počet pracovníků k 31.12.2015: 41
- průměrný přepočteny evidenční počet pracovníků v r. 2015: 36
- počet pracovníků dle úseků-útvárů-oddělení k 31.12.2015:
 - sociální pracovníce 1
 - THP 2
 - Zdravotníci 6
 - Pracovníci přímé péče 15
 - Zaměstnanci převážně manuálně pracující 12
 (kuchaři 2, pomocnice v kuchyně 2, pracovníce v prádelně 2, uklízečky 2, údržbáři 1)

2. Mzdové prostředky

Platy zaměstnanců:	Kč	9 502 719,-
Ostatní osobní náklady	Kč	481 224,-
Mzdové náklady celkem:	Kč	9 983 943,-

Mzdy byly financovány z těchto zdrojů:

státní dotace	26,77 %	celkových mzdových nákladů
příspěvku od zřizovatele	16,17 %	„
zdravotní pojišťovny	14,21 %	„
vlastních provoz. prostředky	42,85 %	„
celkem	100 %	

Úhrady ze zdravotní pojišťovny pokrývají platy zdravotnických pracovníků ze 100 %. Platy pracovníků přímé péče jsou plně kryty úhradami z poskytnuté péče. Platy ostatních zaměstnanců (kuchařky uklízečky, údržba, administrativa, vedoucí zaměstnanci, sociální pracovníci) pokrývá státní dotace z 64,63 %

Zákonné povinné sociální pojištění za zaměstnavatele činí	Kč	3 276 171,-
Zákonné povinné zdravotní pojištění „	Kč	134 737,-
Celkem zákonné sociální pojištění	Kč	3 410 908,-
Celkové mzdové náklady včetně pojištění	Kč	13 394 851,-

3. Přehled o počtu pracovníků a průměrné mzdě

Položka	2014	2015
Prům.evid.počet pracovníků	35	40
Průměrná mzda	21.609,83	22.311,25

4. Vzdělávání zaměstnanců

V roce 2015 se konalo:

- Semináře a školení:
 - ✓ Role klíčového pracovníka
 - ✓ Návuk manipulace a mobilizace méně pohyblivého klienta
 - ✓ První pomoc
 - ✓ Alzheimerova demence – konference
 - ✓ Účinně proti stresu a vyhoření
 - ✓ Rakovnický sesterský a pečovatelský den
- Stáže
 - ✓ Domov Unhošť
 - ✓ Domov seniorů Nové Strašecí
- Supervize – 8x

5. Bezpečnost práce, požární ochrana

Zpráva o plnění úkolů BOZP v roce 2015

Při zajišťování úkolů BOZP v Domově Slaný se vychází z ustanovení, které ukládá Zákoník práce a další směrnice a nařízení, a to jak závazné právní normy, tak i vnitřní směrnice Domova Slaný.

Organizace zajištění BOZP:

Provozní úsek Domova Slaný zajišťuje veškeré kontroly a revize vyhrazených technických zařízení a vede o ni průkaznou dokumentaci, dle platných norem a předpisů. Rovněž zajišťuje likvidaci chemického, biologického a nebezpečného odpadu prostřednictvím akreditovaných firem.

Vstupní školení všech zaměstnanců připravují a provádí pověřený pracovník, kterým jsou vypracovány osnovy školení zaměřené rovněž na seznámení se všemi rizikovými faktory vyskytujícími se při práci v Domově Slaný. Obsahují pokyny preventivních opatření ke všem pracovním činnostem, včetně povinnosti periodických lékařských prohlídek zaměstnanců.

Z pozice technika požární ochrany zajišťuje pravidelné školení PO pan Jindřich Hnilička. Organizuje periodické školení všech zaměstnanců, nočních sester, vedoucích zaměstnanců a členů protipožárních hlídek. Školení v tomto roce proběhla celkem dvě. První bylo měsíci březnu.

- Případná zkušební cvičení
- Taktické cvičení

V průběhu roku jsou prováděny namátkové kontroly jak ze strany vedení Domova Slaný, tak i ze strany orgánů PO. Kontrolami nebyly zjištěny žádné závažné nedostatky, drobné závady byly odstraněny během kontrol. Také výroční audit PO byl bez nedostatků.

Vedoucí Autoškoly Jiří Šebor provádí pravidelná roční školení řidičů referentských vozidel. Jeho platnost je jeden rok. Poslední školení bylo v prosinci 2015 a zúčastnilo se jej 3 zaměstnanci Domova Slaný.

ZÁKLADNÍ ÚDAJE O HOSPODAŘENÍ

1. Finanční plán na rok 2015

Finanční plán (rozpočet) vypracovaný na základě předpokládaných vlastních výnosů (tržeb) a poskytnuté státní dotace a příspěvku od zřizovatele.

2. Hospodaření s majetkem

Ke dni zřízení příspěvkové organizace Domov Slaný byl poskytovatelem předán k jejímu vlastnímu hospodářskému využití do správy movitý a nemovitý majetek v rozsahu příloh ke zřizovací listině.

- V roce 2015 se uskutečnily tyto investiční akce:
- Signalizační zařízení – 199.700,-
- Sušičky 2 - 202.285,-
- Mandl na prádlo - 261.855,-

Akce byla financována z Investičního fondu organizace.

3. Plnění závazných ukazatelů

Pro rok 2015 byl sestaven rozpočet jako vyrovnaný a schválený usnesením č. 043-06/2016RK ze dne 8.2.2016 byla schválena úprava rozpočtu s těmito závaznými ukazateli:

Výnosy	19 613 tis. Kč
Mzdové náklady	9 984 tis .Kč
Příspěvek od zřizovatele	3 090 tis.Kč
Státní dotace	3 401 tis.Kč
Odpisový plán	423 tis.Kč
Náklady	19 613 tis. Kč

4. Dotace

Státní dotace ve výši 3.401tis. Kč a byla plně vyčerpána na mzdy zaměstnanců včetně odvodů.

Neinvestiční příspěvek na provoz od zřizovatele ve výši 3.090 tis.Kč byl čerpán na financování mzdových nákladů včetně odvodu.

5. Zůstatek peněžních fondů k 31.12.2015

Fond kulturních a sociálních potřeb	Kč	111 064,24
Fond reprodukce majetku	Kč	161 766,90
Investiční fond	Kč	765 950,-
Rezervní fond z ostatních titulů	Kč	24 986,--

Dary

V roce 2015 obdržela organizace finanční dary	ve výši	Kč	20.000,-
věcné dary	ve výši	Kč	26.000,09

6. Rozvaha a výkaz zisku a ztráty***Rozvaha***

Výkaz je součástí závěrky, byl předán a je obsažen ve Zprávě auditora v OR.

Výkaz zisku a ztráty

Výkaz je rovněž součástí závěrky, byl předán a je obsažen ve Zprávě auditora.

Za rok 2015 bylo dosaženo **hospodářského výsledku ve výši Kč 0,00** při celkových nákladech ve výši Kč 19 613 128,32 a výnosech ve výši Kč 19 613 128,32

Schválení výsledku hospodaření naší účetní jednotky bude součástí procesu schvalování účetní závěrky v souladu s § 29 Vyhlášky. Účetní závěrka k 31.12.2015 musí být schválena do 30.6. následujícího roku.

Z hlediska nákladů v druhovém členění bylo dosaženo následujících výsledků (pro porovnání i roky minulé) – viz tabulka:

Náklady			
Účet	Položka	2014	2015
501	Spotřeba materiálu	2 464 837	2 405 627
502	Spotřeba energie	1 391 877	1 344 044
511	Opravy a udržování	393 965	133 586
512	Cestovné	10 066	30 421
518	Ostatní služby	1 068 361	1 162 298
521	Mzdové náklady celkem	9 867 693	9 983 943
524	Sociální a zdravotní pojištění	3 193 918	3 276 171
525	Jiné sociální pojištění	38 949	39 338
527	Zákonné sociální náklady	93 736	95 399
53.54..	Ostatní náklady činnosti	159 000	67 211
551	Odpisy dlouhodobého majetku	308 407	422 886
558	Náklady z drobného DM	377 795	652 204
SOUČET		19 368 604	19 613 128

Výnosy			
Č.ú.	Položka	2014	2015
602	Výnosy z prodeje služeb	11 757 083	13 007 046
648	Čerpání fondů	139 783	41 047
649	Ostatní výnosy z činnosti	66 052	63 635
672	Výnosy z transferů	7 507 400	6 501 400
662	Úroky	63	0
SOUČET		19 470 381	19 613 128
<i>Hospodářský výsledek</i>		<i>101 767</i>	<i>0</i>

7. Kontrolní činnost

Vnitřní kontrolní systém

V rámci vnitřního kontrolního systému v organizaci probíhají průběžně kontroly dodržování pracovních postupů a plnění povinností zaměstnanců vedoucími pracovníky na jednotlivých provozních úsecích. Kontroly jsou jak plánované, tak zejména namátkové, a to i v době mimoběžnou pracovní dobu THP a vedení Domova.

Externí kontroly

V souvislosti s činností Domova byly v roce 2015 provedeny tyto kontroly těmito organizacemi:

1. OSSZ Kladno

- 16.4.2015 kontrola plnění povinností v nemocenském pojištění, důchodovém pojištění a odvodu pojistného na sociální zabezpečení v období od 1.9.2012 do posledního zúčtovaného období před dnem kontroly
- **Výsledek kontrola – bez závad**

2. VZP

- 2.7.2015 kontrola dodržování oznamovací povinnosti, stanovení vyměřovacích základů a výše pojistného, dodržování splatnosti pojistného, zaslání záznamů o pracovních úrazech
- **Výsledek kontroly – bez závad**

3. KÚSK

- 9.7.2015 dle zákona č. 320/2001 Sb., hospodaření s veřejnými prostředky z poskytnuté dotace v souladu s uzavřenou Smlouvou o poskytnutí dotace, nebo příspěvku pro poskytovatele sociálních služeb
Výsledek kontroly: zjištěno překročení limitů mezd zaměstnanců hrazených z dotace – nedostatky byly opraveny v průběhu července 2015
- 15.7.2015 dle zákona č. 255/2012 Sb., § 5 odst. 12 byla provedena kontrola hospodaření s veřejnými prostředky Středočeského humanitárního fondu za rok 2012 ve smyslu § 11 odst. 4 písmene a) a b) zákona o finanční kontrole
Výsledek kontroly – bez závad.

Středočeský kraj

 **Domov Slaný,**
poskytovatel sociálních služeb

příspěvková organizace Středočeského kraje

Hlaváčkovo nám. 218,274 01 Slaný tel.:312 525 710, reditel@dpsslany.cz, www.dpsslany.cz

Audit

Účetní závěrka sestavená k 31. 12. 2015 byla ověřena nezávislým auditorem auditorské společnosti PKM Audit Consulting s.r.o. se sídlem Národní třída 43/365, Praha 1. Audit prokázal a auditor konstatoval, že účetní závěrka ve všech významných ohledech věrně zobrazuje finanční pozici naší organizace. Nebyly zjištěny nedostatky v hospodaření, které by vedly k nehospodárnému využití finančních prostředků.

Ověření účetní závěrky bylo také zaměřeno na způsob účtování a použití přijaté dotace od MPSV ČR. Přidělené finanční prostředky dotace vedla naše organizace odděleně, a účetnictví vedla řádně v souladu se zákonem č. 563/1994 Sb. o účetnictví.

ZÁVĚR

Vážení,

do příštího roku, tedy do roku 2016, máme stanovené cíle:

1. Zaregistrovat sociální službu domov pro seniory 15 lůžek.
2. Ponechat sociální službu domov se zvláštním režimem 35 lůžek.
3. Zakoupení 9místného automobilu pro přepravu uživatelů domova na výlety.
4. Zavést terapie SET – sebeudržovací terapii pro nemocné s různými formami demence.
5. Zvyšovat kvalitu poskytované sociální i zdravotní služby.

PhDr. Mgr. Miluše Jůnová, MHA
Pověřená řízením organizace od 13.října 2015